



# STUDII ELECTORALE ROMÂNEȘTI

*Newsletter*

## SUMAR

**PAGINA 4**  
STRUCTURA ELECTORATULUI  
PRINCIPALILOR CANDIDAȚI LA  
ALEGERILE PREZIDENȚIALE  
(Ovidiu Voicu)

**PAGINA 10**  
PRINCIPALII CANDIDAȚI ÎN  
PERCEPȚIA PUBLICĂ  
(Andrei Gheorghică)

## Lideri politici și electorat

OVIDIU VOICU

În general politica se construiește în jurul liderilor politici. Acest lucru este cu atât mai adevărat în cazul României, unde preferințele politice încă se coagulează mult mai ușor în jurul liderilor decât în jurul partidelor, programelor sau ideilor politice. Este motivul pentru care liderii politici vor constitui o preocupare constantă a Studiilor Electorale Românești și, în consecință, și subiect al newsletter-ului SER. Acest număr al newsletter-ului este primul despre lideri politici, dar nu și ultimul pe această temă. Noi date vor fi adăugate prin sondaje realizate în preajma alegerilor prezidențiale, ceea ce va permite aprofundarea cercetării.

Din perspectiva analizei comportamentului electoral nu ne interesează atât scorul electoral, cât motivațiile din spatele alegerii făcute de grupuri sau chiar indivizi. Căutăm să vedem care sunt categoriile de cetățeni care înclină către susținerea principalilor candidați la alegerile prezidențiale, în fapt principalii lideri politici ai momentului. Acest lucru înseamnă că în paginile următoare ne vom referi la simpatizanți ai unui lider sau altul, ceea ce nu înseamnă că automat aceștia vor și vota cu acei candidați. Tocmai mobilizarea propriilor simpatizanți va fi una din cheile acestor alegeri.

O limită generată de utilizarea unor date mai vechi este absența lui Sorin Oprescu din lista de candidați potențiali. La data la care a fost realizat sondajul, Sorin Oprescu anunța ferm că nu intenționează să candideze. S-a răzgândit după



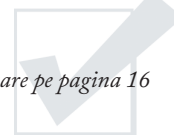
*Articolele din această ediție a Jurnalului SER folosesc datele unui sondaj de opinie reprezentativ pentru populația României, pe un eșantion de 1200 de persoane în vârstă de cel puțin 18 ani. Culegerea datelor s-a realizat în perioada 8-18 iunie 2009, de către The Gallup Organization România. Eșantionul este probabilist, bistadial, cu selecție a respondenților din listele electorale. Interviuurile s-au realizat față în față, la domiciliul subiecților. Marja de eroare a sondajului este de +/- 2,7%, la un nivel de încredere de 95%. Proiectarea instrumentelor (chestionarul, eșantionul) și analiza datelor au fost realizate de echipa de cercetare SER.*

Sondajul de opinie care stă la baza celui de-al doilea număr al newsletter-ului SER a fost realizat în luna iunie a acestui an, imediat după alegerile pentru Parlamentul European. Folosirea acestor date are atât avantaje, cât și dezavantaje. Cel mai important avantaj este că alegerile din 7 iunie au contribuit la structurarea opiniilor alegătorilor, cu atât mai mult cu cât campania pentru alegerile europene a fost așezată de către partide în jurul liderilor politici. Dezavantajul evident este că datele nu surprind eventualele schimbări de opinie din ultimele două luni.

Totuși, nu urmărim în acest newsletter să facem o predicție a rezultatului alegerilor, prin urmare nu ne interesează identificarea exactă a celor ce vor vota cu un candidat sau altul (nici nu este posibil).

câteva luni, anunțându-și candidatura, iar dacă va strânge semnăturile necesare va candida. În schimb, pe listă apare Principele Radu, care între timp s-a retras din competiție. În aceste condiții, asumându-ne limitarea, ne vom opri în analiză la cei trei candidați care au cele mai bune șanse să câștige alegerile, respectiv Traian Băsescu, Mircea Geoană și Crin Antonescu. Sorin Oprescu, creditat cu 10-12% în unele sondaje, ar putea fi al patrulea în această ierarhie, cu unele șanse să producă o surpriză dacă va intra în cursă. Dacă acest lucru se va întâmpla, următoarele valuri de cercetare SER vor surprinde impactul candidaturii domnului Oprescu și vom aborda subiectul în edițiile viitoare ale newsletterului.

*continuare pe pagina 16*



Numărul următor (NOIEMBRIE 2009) al newsletter-ului SER va avea ca temă cultura și valorile politice ale românilor. Vom analiza autopoziționarea românilor pe axa stânga-dreapta, dar și cum își asumă ei valorile specifice fiecărei ideologii. Vom discuta de ce PNL și PD-L ocupă în mintea celor mai mulți dintre repondenți zona de dreapta sau centru-dreapta, PSD, PRM și PC zona de stânga sau centru-stânga, iar PNG-CD și UDMR zona de centru-stânga. Datele culese mai arată, printre altele, existența unei stări profunde de nemulțumire cu privire la inegalitățile din societatea românească, precum și o perpetuare masivă a orientărilor etatiste.

În numărul dedicat partidelor politice (DECEMBRIE 2009) vom discuta modul în care cetățenii României se raportează la aceste instituții. Vom prezenta cine sunt suporterii înfocați (nucleul dur) ai partidelor politice, precum și cine sunt cei care doar simpatizează cu acestea. Vom arăta, de asemenea, cine sunt cei care, suficient de dezamăgiți de politică, refuză asocierea cu orice partid politic. O a doua temă abordată va fi aceea a percepțiilor respondenților privind capacitatea diferitelor partide politice de a rezolva probleme specifice cu care se confruntă România. Veți afla dacă PD-L este, într-adevăr, partidul cel mai capabil de a rezolva problema corupției din România, dar și câți români consideră că partidele politice nu sunt capabile să rezolve nici una dintre problemele României.

Vă reamintim că programul *Studii Electorale Românești* nu încearcă să facă predicții electorale, ci doar să explice comportamentul de vot. Situația descrisă în articolele din acest newsletter corespunde unei stări de fapt surprinse în luna iunie a acestui an și unei anumite abordări metodologice. Diferențele față de alte cercetări pot fi generate de schimbarea contextului (dacă cercetările respective au fost realizate în altă perioadă) și de utilizarea altor instrumente metodologice (eșantion, chestionar). Diferențele datorate schimbării contextului vor fi surprinse de cercetările SER din lunile următoare. Ele vor fi abordate în edițiile newsletterului de la începutul anului 2010.

*Newsletter-ul Studii Electorale Românești este realizat de Fundația Soros România și se distribuie gratuit. Pentru mai multe informații despre conținutul acestui număr și pentru a vă abona la edițiile următoare vă rugăm să contactați managerul programului, Ovidiu Voicu, email: [ovoicu\[at\]soros\[dot\]ro](mailto:ovoicu[at]soros[dot]ro), tel. 0723522340*

*Mircea Comșa: [mcomsa\[at\]socasis.ubbcluj\[dot\]ro](mailto:mcomsa[at]socasis.ubbcluj[dot]ro)  
Claudiu Tuفیș: [ctufis\[at\]gmail\[dot\]com](mailto:ctufis[at]gmail[dot]com)  
Andrei Gheorghită: [andrei.gheorghita\[at\]ulbsibiu\[dot\]ro](mailto:andrei.gheorghita[at]ulbsibiu[dot]ro)*

# Programul. Echipa

Programul Studii Electorale Românești (SER) este un program de cercetare periodică a participării electorale și a comportamentului de vot în România, inițiat de Fundația Soros România (FSR) în anul 2009. SER își propune să descrie și să explice de ce românii aleg să voteze sau nu, care sunt motivațiile votului, ce anume influențează rezultatul alegerilor și cum afectează toate aceste lucruri democrația în România. În secundar, programul va aborda periodic alte teme legate de studiul culturii politice.

SER folosește în principal serii de date de sondaj culese folosind o metodologie dezvoltată de echipa de cercetare a proiectului în colaborare cu una sau mai multe firme specializate în acest domeniu. Primul set de date este asociat cu alegerile europene din iunie 2009, iar datele sunt culese imediat după alegeri. La finalul anului 2009, se vor adăuga date culese în apropierea alegerilor prezidențiale. În paralel cu activitatea de cercetare socială, sub egida SER sunt publicate studii și rapoarte cu privire la sistemul electoral din România și implicațiile acestuia asupra democrației.

SER își propune să devină o sursă de informație accesibilă atât publicului larg, cât și specialiștilor. Jurnalul SER, aflat la prima ediție, va prezenta într-o manieră descriptivă principalele rezultate ale cercetării. Analize aprofundate ale datelor vor fi publicate sub forma unor cărți adresate unui public informat și specialiștilor. Bazele de date ale cercetării vor fi disponibile publicului, în general la câteva luni după culegerea datelor.



## Mircea Comșa

Sociolog, este doctor în sociologie și conferențiar la Facultatea de Sociologie și Asistență Socială a Universității „Babeș-Bolyai” Cluj-Napoca. Dintre lucrările pe teme electorale menționăm: *Rată de participare, supra-raportare și predicții electorale* (Sociologie Românească, 2004), *Alegerile generale 2004. O perspectivă sociologică* (coordonator, Eikon, 2005), *Viața socială în România Urbană* (coautor, Polirom, 2006), *A Typology of Political Participation in Romania: Empirical Findings from a Local Study* (Studia – Sociologia, 2008). Este membru al echipelor de cercetare din România care realizează cercetările comparative internaționale „European Values Survey - EVS” și „Global Entrepreneurship Monitor - GEM”.



## Claudiu D. Tufiș

Politolog, este doctor în științe politice și cercetător științific la Institutul de Cercetare a Calității Vieții. Principalele sale domenii de interes includ: tranzițiile post-comuniste, cultura politică, sociologia valorilor și metode cantitative de analiză a datelor. Volume recente: *Atitudini față de muncă în România. Opinii, realități, așteptări* (2008, co-autor), *Romii. Povești de viață* (2008, co-coordonator), *Sistemul universitar românesc. Opiniile cadrelor didactice și ale studenților* (2007, co-autor), *Valori ale românilor: 1993 – 2006. O perspectivă sociologică* (2007, co-autor). Membru al echipei Grupului românesc pentru studiul valorilor sociale, care realizează studiile „European / World Values Survey” în România.



## Andrei Gheorghită

Sociolog, este lector universitar la Catedra de Sociologie a Universității „Lucian Blaga” din Sibiu, unde predă cursuri de analiză electorală, sociologie politică și statistică socială. Licențiat în sociologie și în științe politice al Universității „Babeș-Bolyai” din Cluj-Napoca, în prezent este doctorand în sociologie în cadrul aceleiași instituții cu o teză privind „Relevanța electorală a liderului politic”. Principalele sale domenii de interes vizează comportamentul electoral (în principal personalizarea votului și mecanismele de evaluare a candidaților) și procesele de tranziție și democratizare în țările foste comuniste (opțiuni instituționale, corupție, justiție tranzițională). Este autor sau coautor al unor studii publicate în volume colective, în reviste precum „Romanian Journal of Society and Politics”, „Studia Universitatis Babeș-Bolyai. Seria Politică” și „Revista de Sociologie” sau prezentate la conferințe naționale și internaționale. Este unul dintre colaboratorii pentru România ai cercetării comparative internaționale „Comparative Study of Electoral Systems - CSES”.



## Ovidiu Voicu

Politolog, managerul proiectului, este absolvent al cursurilor de master în științe politice și manager de programe la Fundația Soros. Începând cu anul 2001 a coordonat seria *Barometrul de Opinie Publică* și alte cercetări specializate, precum *Eurobarometrul Rural*, *Barometrul Incluziunii Romilor*, *Sistemul universitar românesc*, *Viața de familie și Atitudini față de muncă* și a participat cu articole și analize la majoritatea studiilor publicate ca urmare a acestor cercetări. A colaborat ca cercetător și coautor la alte proiecte de cercetare socială, printre care *Extremismul în România* (IPP, 2004), *Bună guvernare și integritate în școala românească* (CEDU, 2006), *Școala reală* (CEDU, 2008).

# Alegerile prezidențiale 2009

## Structura electoratului principalilor candidați la alegerile prezidențiale

*În analiza comportamentului electoral, succesul sau insuccesul partidelor și candidaților în rândul diverselor grupuri din societate spune adesea mai multe decât scorul electoral propriu-zis. Articolul de față face o introducere către o astfel de analiză, arătând cum variază intențiile de vot pentru cei mai importanți trei candidați la alegerile prezidențiale în interiorul mai multor categorii. La final, articolul propune și o scurtă privire statistică asupra celor ce refuză oferta politică, spunând „nu votez”.*

### OVIDIU VOICU

Pentru rezultatul alegerilor contează în primul rând numărul total de voturi primite de un candidat. De aceea în prezentarea datelor de sondaj se pune accentul pe intențiile de vot ale întregului eșantion. Vorbind însă de comportament electoral este cel puțin la fel de interesant de analizat care sunt categorii din societate care, în mod natural, manifestă preferințe electorale pentru un candidat sau altul. La primul nivel al acestei analize identificăm acele grupuri sociale în rândul cărora intenția de vot diferă semnificativ statistic față de media eșantionului. Acesta este și obiectivul secțiunii de față a newsletterului *Studii Electorale Românești*. Astfel de informații sunt adesea mai stabile decât intenția de vot la nivel național, pentru că motivele pentru care un grup sau altul sprijină un candidat sau altul nu se schimbă brusc în timp.

Pentru că o astfel de analiză este relevantă doar atunci când în eșantionul studiat există un număr suficient de mare de votanți ai unui candidat, dar și pentru că ne interesează mai ales candidații cu șanse reale de a câștiga alegerile, ne-am oprit la principalii trei candidați, Traian Băsescu, Mircea Geoană și Crin Antonescu. Precizăm din nou că un potențial candidat cu șanse, Sorin Oprescu, nu a fost inclus în cercetare pentru că la momentul culegerii datelor anunșase că nu va candida. Am adăugat la final câteva informații statistice despre cei ce au răspuns „nu votez” la întrebarea privind intenția de vot la alegerile prezidențiale.

În cadrul acestui capitol vom face mai multe referiri la „simpatizanții partidelor politice”. Trebuie menționat că nu am folosit o întrebare care măsoară intenția de vot, ci una prin care am încercat să aflăm care este partidul de care se simt apropiați respondenții. La această întrebare ponderea celor ce au dat un răspuns valid este de 94% la sută (restul de 6% nu au răspuns sau au răspuns „nu știu”), dar 32% dintre respondenți spun că nu se simt apropiați de niciun partid. PSD este simpatizat de 20% dintre români, 19% se simt apropiați de PDL, 12% de PNL, câte 5% spun că se simt apropiați de UDRM și PRM, iar 2% se simt apropiați de alte partide.

### Traian Băsescu

Președintele în exercițiu rămâne principalul favorit în cursa pentru câștigarea alegerilor. El este primul în preferințele electoratului, ceea ce îi conferă prima șansă pentru a ajunge în al doilea tur. Traian Băsescu își găsește suporteri printre simpatizanții tuturor partidelor importante, însă principalul său suport rămâne propriul partid. 81% dintre simpatizanții

PDL ar vota cu T. Băsescu, față de doar 16% dintre cei ai PSD sau 15% dintre cei ai PNL. Președintele este prima opțiune și pentru 35% dintre cetățenii ce nu se simt apropiați de niciun partid.

În tabelul următor sunt prezentate mai multe categorii de respondenți în interiorul cărora susținerea pentru Traian Băsescu este fie

mai mică fie mai mare decât media întregului eșantion. Urmărind **variabilele socio-demografice**, putem observa că Traian Băsescu are o susținere peste media națională în rândul celor mai tineri dintre alegători: 40% dintre cei din grupa de vârstă 18-29 de ani spun că ar vota cu actualul președinte. În schimb, cetățenii în vârstă de peste 60 de ani sunt mult mai puțin înclinați să voteze cu domnul Băsescu (notă: pentru toate variabilele luate în considerare, la grupurile ce nu sunt menționate în tabel, ponderea votanților este similară cu media națională, în marja de eroare de 2,8% a sondajului citat). Dacă grupăm respondenții după educație, observăm o susținere mai mare cu 7 puncte procentuale pentru domnul Băsescu în rândul celor cu studii superioare (susținerea este ceva mai mică printre cei cu studii mai puține, dar în marja de eroare a sondajului). Președintele în funcție este mai puțin apreciat de angajații din sectorul public (33% dintre aceștia spun că îl votează), dar i-a convins în mai mare măsură pe cei ce sunt membri ai unui sindicat (44%). Slaba susținere a președintelui în rândul persoanelor în vârstă este confirmată și de faptul că acesta are mai puțini simpatizanți printre pensionari (27%).

Spre deosebire de anii precedenți, nu apar diferențe semnificative ale cotei de susținere a lui Traian Băsescu după mediul de rezidență, cu excepția notabilă a orașului București, acolo unde doar 30% dintre respondenți spun că ar vota cu actualul președinte (reamintim că în cadrul acestei anchete în lista de potențiali candidați nu a fost inclus primarul Capitalei, Sorin Oprescu). La nivelul regiunilor, domnul Băsescu înregistrează cele mai bune scoruri electorale în Banat (47%) și Dobrogea (41%), iar cele mai scăzute în Oltenia (24%) și, așa cum spuneam, București (30%).

#### PONDEREA VOTANȚILOR TB ÎNTRE SIMPATIZANȚII PRINCIPALELOR PARTIDE

PDL	81
PSD	16
PNL	15
UDMR	20
PRM	8
Niciunul	35

*Procente din cei ce au o opinie*

<b>CATEGORIE DE RESPONDENȚI</b> Votul pentru Traian Băsescu în interiorul diferitelor categorii de respondenți	<b>Vot pentru TB în interiorul categoriei</b>	<b>Diferență față de întregul eșantion</b>
18-29 ani	40%	+4
60 de ani și peste	27%	-9
45-59 ani	39%	+3
Studii superioare (universitare)	43%	+7
Pensionari	27%	-9
Lucrează în sectorul public	33%	-3
Membri ai unui sindicat	44%	+8
Știe să navigheze pe Internet	39%	+3
Banat	47%	+11
Dobrogea	41%	+5
Oltenia	24%	-12
București	30%	-6
Consideră că țara merge într-o direcție bună	47%	+11
Consideră că țara merge într-o direcție greșită	29%	-7
Evaluează ca bună sau foarte bună activitatea Guvernului	54%	+18
Evaluează ca slabă sau foarte slabă activitatea Guvernului	18%	-18
Crede că va trăi mai bine peste un an	43%	+7
Consideră că principala problemă a țării este șomajul	44%	+8
Consideră că principala problemă a țării este infrastructura	55%	+19
Consideră că principala problemă a țării este agricultura	23%	-13
Consideră că principala problemă a țării este corupția	29%	-7
Urmărește cel mai des știrile Antena3	22%	-14
Urmărește cel mai des știrile TVR	31%	-5
Urmărește cel mai des știrile ProTV	41%	+5
Se autoplasează la dreapta politică	45%	+9
Se autoplasează la stânga politică	24%	-12
Se consideră în partea superioară a clasei de mijloc sau în clasa de sus	47%	+11
Este foarte interesat de politică	23%	-13
Este de acord că avem nevoie de un conducător puternic care nu-și bate capul cu parlamentul și cu alegerile	39%	+3
Crede că votul nu contează	40%	+4
Este de acord că a vota este o datorie a unui cetățean	27%	-9
<b>Întregul eșantion</b>	<b>36%</b>	

*Exemplu de citire: 40% dintre respondenții cu vârste cuprinse între 18 și 29 de ani spun că vor vota cu Traian Băsescu (TB). Diferența față de media întregului eșantion este de +4 puncte procentuale. Se citesc similar și tabelele următoare.*

Mai multe întrebări din chestionar ne permit să ne facem o imagine asupra **agendei** susținătorilor lui Traian Băsescu. Evoluția de ansamblu a României și mai ales performanțele Guvernului sunt două elemente care afectează popularitatea președintelui. Astfel, domnul Băsescu ar fi votat de 47% dintre cei care cred că ne îndreptăm într-o direcție bună și de numai 29% dintre cei care consideră că direcția este greșită. În rândul celor care apreciază drept bună sau foarte bună activitatea Guvernului cota electorală

a președintelui este de 54%, față de doar 18% când ne raportăm la cei ce evaluează negativ performanțele cabinetului Boc. Domnul Băsescu este mai popular între cei care consideră că problema cea mai urgentă a țării este infrastructura (55%) sau șomajul (44%), dar este un candidat mai puțin convingător pentru respondenții ce consideră că principala problemă este corupția (29%) sau agricultura (23%). În condițiile în care televiziunea rămâne principalul mijloc de informare pentru majoritatea populației,

este interesant de remarcat că Traian Băsescu este semnificativ mai puțin popular printre cei ce urmăresc în principal știrile Antena 3 (doar 22% dintre aceștia ar vota cu domnul Băsescu) sau TVR (31%), dar este preferat în mai mare măsură de respondenții ce se informează mai ales de la Știrile ProTV (41%).

Din punct de vedere al **opțiunilor politice**, Traian Băsescu se detașează ca favorit principal al alegătorilor ce se consideră de dreapta; 45% dintre aceștia ar vota cu actualul președinte, față de doar 24% dintre românii ce se autoplasează la stânga eșichierului politic. De asemenea, domnul Băsescu se bucură de o susținere ridicată (47%) în rândul celor ce se autoplasează în partea superioară a clasei de mijloc sau în clasa de sus, un public tradițional de dreapta (însă trebuie spus că aceștia reprezintă doar 9% din întregul eșantion). Așa cum ne așteptam, actualul președinte este ceva mai popular printre românii care cred că avem nevoie de un conducător puternic, care să nu-și bată capul cu democrația și alegerile. În schimb, pare a avea o potențială problemă de mobilizare a electoratului, pentru că își găsește mai mulți susținători printre cei ce cred că votul nu contează sau că a vota nu este o datorie a unui cetățean; ambele categorii sunt mai predispuse la absentism.

### Mircea Geoană

Președintele PSD și candidatul social-democraților pentru alegerile prezidențiale, Mircea Geoană, se prezintă în alegeri ca fiind în primul rând omul propriului partid. Reușește să atragă sprijinul a aproape trei sferturi din simpatizanții propriului partid, dar are audiență scăzută printre respondenții ce se declară apropiați de alte formațiuni politice.

În aceste condiții, nu trebuie să surprindă dacă domnul Geoană se bucură mai ales de susținerea unui public pe care îl considerăm tradițional apropiat partidului social-democrat.

Printre cei mai tineri alegători, categoria de vârstă 18-29 de ani, popularitatea lui Mircea Geoană scade la jumătate, dar crește până la 34% (față de 24% total eșantion) printre persoanele în vârstă de peste 60 de ani. Desigur, o creștere similară a intenției de vot pentru domnul Geoană se regăsește în rândul pensionarilor. În general, candidatul social-democrat pierde teren atunci când ne raportăm la grupuri cu resurse mai puține, indiferent că vorbim de resurse materiale, informații, experiențe, educație, relații utile. Spre exemplu, intenția de vot pentru domnul Geoană scade în rândul celor cu studii superioare (dar este mai popular printre cei care au cel mult gimnaziu), cu experiența călătoriilor în străinătate, care știu să navigheze pe Internet sau cel puțin o limbă străină, angajații în sectorul privat sau membrii de sindicat. Susținerea pentru președintele PSD crește semnificativ în Moldova și Oltenia, până la 35% intenții de vot, dar scade la jumătate din media națională în Banat și Transilvania.

Deși PSD face parte din coaliția de guvernare, intenția de vot pentru Mircea Geoană nu este semnificativ diferită în funcție de evaluarea direcției în care ne îndreptăm, ba chiar este ceva mai popular printre cei ce cred că activitatea guvernului a fost până acum slabă sau foarte slabă. Intențiile de vot pentru candidatul social-democrat cresc în rândul celor

ce cred că principala problemă a României este dezvoltarea economică, dar dintre cei ce cred că cea mai importantă dificultate este lipsa conducătorilor politici competenți, mult mai puțini (jumătate din media națională) văd o soluție în domnul Geoană. Sprijinul pentru președintele Senatului este puțin mai ridicat printre persoanele care se informează preponderent de la TVR și Antena 3. Simpatizanții domnului Geoană sunt mai puțini printre cei ce au o atitudine pasivă față de vot, fie că declară că nu au votat, fie nu sunt de acord că a vota este o datorie a unui cetățean. De asemenea, Mircea Geoană are mai multe intenții de vot printre cei foarte interesați de politică. Aceste rezultate indică un electorat mai disciplinat, mai ușor de mobilizat.

Deloc surprinzător, intenția de vot pentru domnul Geoană crește (la 34%) printre cei ce se autoplasează la stânga și scade (la 13%) în rândul celor ce se consideră de dreapta.

### Crin Antonescu

Comparat cu Traian Băsescu și Mircea Geoană, Crin Antonescu este candidatul ce reușește în cea mai mică măsură să atragă votul simpatizanților propriului partid. Doar 58% dintre cei ce au spus că se simt apropiați de PNL și-au declarat intenția de vot pentru candidatul liberal. 17% dintre simpatizanții PNL au răspuns „vot alb” la întrebarea privind intenția de vot, ceea ce arată că domnul Antonescu încă nu convinsese la momentul sondajului o parte din electoratul liberal. În schimb, 23% dintre cei ce resping toate partidele l-ar alege pe Crin Antonescu, desigur dacă vor fi convinși să se prezinte la vot.

Intenția de vot pentru Crin Antonescu este mai mare în rândul locuitorilor orașelor mari (19%) și mai ales în București (21%). Candidatul liberal obține un scor electoral ceva mai mare în regiunile din sud-estul țării, Muntenia, București, Dobrogea, dar atrage mai puțin alegătorii din Transilvania și Moldova. Domnul Antonescu reușește să obțină ceva mai mult sprijin, comparat cu media națională, printre tinerii între 18 și 29 de ani (23%), persoanele cu studii superioare (20%), cei ce lucrează în sectorul privat (20%) sau au călătorit în străinătate (19%). În schimb, strânge mai puține intenții de vot printre alegătorii cu educație foarte scăzută și printre pensionari sau membri de sindicat.

Președintele PNL capitalizează electoral performanțele slabe ale Guvernului. Intenția de vot pentru Crin Antonescu crește la 25% printre cei evaluează ca slabă sau foarte slabă activitatea Guvernului. Domnul Antonescu este preferat în mai mare măsură decât media națională de persoanele care cred că principala problemă a României este fie corupția, fie lipsa conducătorilor competenți.

Candidatul liberal pare a fi pierdut în fața lui Traian Băsescu poziția

simbolică de „candidatul dreptei”. Deși înregistrează mai multe intenții de vot printre cei ce se autoplasează la dreapta politică, diferența este mai mică decât în cazul președintelui în exercițiu. Un alt indiciu este faptul că domnul Antonescu reușește să convingă mai mulți alegători decât media pe care o obține la nivel național doar dintre cei ce se consideră în partea inferioară a clasei de mijloc. De asemenea, remarcăm și că domnia sa nu este respins de cei ce se consideră la stânga.

PONDERRA VOTANȚILOR MG ÎNTRE SIMPATIZANȚII PRINCIPALELOR PARTIDE	
PDL	5
PSD	72
PNL	4
UDMR	0
PRM	0
Niciunul	16
Procente din cei ce au o opinie	

PONDERRA VOTANȚILOR TB ÎNTRE SIMPATIZANȚII PRINCIPALELOR PARTIDE	
PDL	4
PSD	10
PNL	58
UDMR	1
PRM	2
Niciunul	23
Procente din cei ce au o opinie	

<b>CATEGORIE DE RESPONDENȚI</b> Votul pentru Mircea Geoană în interiorul diferitelor categorii de respondenți	<b>Vot pentru MG în interiorul categoriei</b>	<b>Diferență față de întregul eșantion</b>
60 de ani și peste	34%	+10
18-29 de ani	13%	-11
Studii superioare (universitare)	14%	-8
Educație - cel mult gimnaziu	30%	+6
Locuitori din orașe mari (peste 200.000 locuitori)	20%	-4
Pensionari	33%	+9
Lucrează în sectorul privat	20%	-4
A călătorit în străinătate	17%	-9
Membri ai unui sindicat	19%	-5
Știe să navigheze pe Internet	18%	-6
Stăpânește cel puțin o limbă străină	19%	-5
Moldova	35%	+11
Oltenia	34%	+10
Transilvania	13%	-11
Banat	12%	-12
Evaluează ca slabă sau foarte slabă activitatea Guvernului	27%	+3
Trăiește mai rău ca acum un an	27%	+3
Consideră că principala problemă a țării este situația economică	30%	+6
Consideră că principala problemă a țării este lipsa conducătorilor competenți	14%	-12
A fost afectat direct de criză	19%	-5
Urmărește cel mai des știrile Antena3	28%	+4
Urmărește cel mai des știrile TVR	36%	+5
Spune că nu a votat la alegerile europene	19%	-5
Se autoplasează la dreapta politică	13%	-11
Se autoplasează la stânga politică	34%	+10
Se consideră în clasa muncitoare	27%	+3
Este foarte interesat de politică	29%	+5
Nu este de acord că a vota este o datorie a unui cetățean	15%	-9%
<b>Întregul eșantion</b>	<b>24%</b>	

<b>CATEGORIE DE RESPONDENȚI</b> Votul pentru Crin Antonescu în interiorul diferitelor categorii de respondenți		<b>Vot pentru CA în interiorul categoriei</b>	<b>Diferență față de întregul eșantion</b>
Femei		18%	+2
18-29 ani		23%	+7
Studii superioare (universitare)		20%	+4
Educație - cel mult gimnaziu		7%	-9
Locuitori din orașe mari (peste 200.000 locuitori)		19%	+3
Pensionari		12%	-4
Lucrează în sectorul privat		20%	+4
A călătorit în străinătate		19%	+3
Membri ai unui sindicat		19%	-5
Muntenia		23%	+7
București		21%	+5
Dobrogea		22%	+6
Transilvania		9%	-7
Moldova		10%	-5
Evaluează ca slabă sau foarte slabă activitatea Guvernului		25%	+9
Consideră că principala problemă a țării este corupția		23%	+7
Consideră că principala problemă a țării este lipsa conducătorilor competenți		24%	+8
Este de acord cu un sprijin diplomatic consistent acordat Republicii Moldova		11%	-5
Urmărește cel mai des știrile Antena3		31%	+15
Urmărește cel mai des știrile TVR		8%	-8
Spune că nu a votat la alegerile europene		12%	-4
Se autoplasează la dreapta politică		21%	+5
Se autoplasează la stânga politică		16%	0
Se consideră în partea inferioară a clasei de mijloc		22%	+6
Nu este de acord că avem nevoie de un conducător puternic care nu-și bate capul cu parlamentul și cu alegerile		21%	+5
Nu este deloc interesat de politică		13%	-3
Crede că votul contează		19%	+3
Nu este de acord că a vota este o datorie a unui cetățean		23%	+7
<b>Întregul eșantion</b>		<b>16%</b>	

### „Nu votez”

La întrebarea cu cine ar vota la alegerile pentru președinte, 12% dintre respondenții anchetei SER au spus „nu votez”. În general, aceștia sunt prezentați în sondaje în grupul „nehotărâților”, alături de cei ce spun „nu știu” sau refuză răspunsul. Este o opțiune corectă pentru prezentarea datelor, dar nu trebuie să ignorăm diferențele între aceste răspunsuri. O persoană care spune „nu știu” poate să fie nehotărâtă în sensul propriu al cuvântului, adică să ia serios în considerare ideea de a merge la vot, dar să nu fi făcut încă o alegere. Așa cum o parte dintre cei ce indică un candidat preferat vor sta totuși acasă în ziua votării (de unde și problema mobilizării electoratului), o parte din cei ce spun „nu știu” vor merge la

vot și vor alege unul dintre candidați. Un răspuns ferm „nu votez” implică însă o respingere mai puternică a scrutinului, fie că este vorba de politică în general, fie de lista de candidați prezentată. Nu este exclus ca o parte din ei să meargă totuși să voteze, dar putem să considerăm că cei 12% reprezintă în principal cetățenii cel mai puțin înclinați să participe la procesul electoral. Trebuie subliniat că 12% din întregul eșantion este un procent echivalent cu numărul celor ce își declară intenția de vot pentru Crin Antonescu (cel care are susținerea a 16% dintre cei ce au o opinie formată), unul din cei trei candidați cu șanse de a câștiga alegerile. Nu este un număr neglijabil și este interesant să aruncăm o privire asupra acestui segment al societății.

- sunt mai predispuși a nu vota persoanele între 25 și 34 de ani, dar sunt mai disciplinați alegătorii de peste 45 de ani



- ponderea celor ce răspund „nu votez” este mai mare în orașele mari și mai mică în mediul rural
- nu sunt diferențe semnificative în funcție de educație sau de sexul respondenților
- pe regiuni istorice, procentul celor neinteresați de alegeri crește în București și Banat și scade în Dobrogea și Oltenia
- ponderea celor dezinteresați este mai mare printre pesimiști, adică cei ce cred că vor trăi mai rău peste un an, și mai mică printre optimiști
- similar, sunt mai puțin înclinați să meargă la vot cei ce cred că ne îndreptăm într-o direcție greșită decât cei ce cred că direcția este bună
- crește procentul de răspunsuri „nu votez” printre cei ce evaluează activitatea Guvernului ca slabă sau foarte slabă
- previzibil, procentul celor dezinteresați crește în grupurile celor ce nu sunt deloc interesați de politică, al celor ce cred că toate partidele sunt la fel și al celor ce cred că votul lor nu contează

CATEGORIA DE RESPONDENȚI		Ponderea răspunsului „nu votez” în cadrul categoriei	Diferența față de total eșantion
	Vârsta 25-34 ani	15%	+3
	Vârsta 45-54 ani	9%	-3
	Vârsta 55-65 ani	9%	-3
	Oraș mare (peste 200.000 locuitori)	16%	+4
	Mediu rural	9%	-5
	București	20%	+8
	Banat	15%	+3
	Dobrogea	3%	-9
	Oltenia	8%	-4
	Crede că va trăi mai bine peste un an	8%	-4
	Crede că va trăi la fel peste un an	9%	-3
	Crede că va trăi mai rău peste un an	15%	+3
	Evaluează activitatea Guvernului ca slabă sau foarte slabă	16%	+4
	Crede că ne îndreptăm într-o direcție greșită	14%	+2
	Crede că ne îndreptăm într-o direcție bună	7%	-5
	Crede că principala problemă a țării este lipsa conducătorilor competenți	20%	+8
	Crede că principala problemă a țării este lipsa conducătorilor agricultură	3%	-9
	Crede că toate partidele sunt la fel	16%	+4
	Crede că votul nu contează	18%	+6
	Nu este deloc interesat de politică	22%	+9

# Alegerile prezidențiale 2009

## Principalii candidați în percepția publică

*Articolul lui Andrei Gheorghiuță urmărește percepția publică a principalilor trei candidați în perspectiva alegerilor prezidențiale din noiembrie, respectiv Traian Băsescu, Mircea Geoană și Crin Antonescu. Sunt avute în vedere două direcții principale: popularitatea candidaților în rândul diferitelor segmente din populație și categoriile de trăsături apreciate pozitiv sau negativ în legătură cu cei trei lideri politici. În final, autorul analizează opt modele de redistribuire a voturilor în eventualitatea unui al doilea tur de scrutin și consecințele acestora asupra stabilirii câștigătorului.*

ANDREI GHEORGHIUȚĂ

### Considerații preliminare

Sondajele de opinie lansate pe parcursul ultimelor luni au relevat o situație oarecum staționară în ceea ce privește intenția de vot pentru primii trei candidați în perspectiva alegerilor prezidențiale. Traian Băsescu conduce în intenția de vot, cu un scor ce depășește cu câteva procente votul pentru Partidul Democrat Liberal (PD-L), în timp ce Mircea Geoană și Crin Antonescu obțin scoruri puțin mai scăzute decât cele ale partidelor pe care le reprezintă, Partidul Social Democrat (PSD), respectiv Partidul Național Liberal (PNL). Două concluzii par a fi destul de clare în perspectiva viitoarelor alegeri prezidențiale. În primul rând, va exista un al doilea tur de scrutin, deoarece nici unul dintre candidați nu are o șansă reală de a obține voturile a jumătate plus unu dintre alegătorii înscrși în listele electorale. În al doilea rând, nici unul dintre candidați nu ar putea câștiga al doilea tur de scrutin bazându-se doar pe voturile susținătorilor propriului partid. În aceste condiții, credem că există premise extrem de solide pentru a anticipa faptul că modul în care alegătorii vor aprecia sau, dimpotrivă, respinge caracteristicile personale ale candidaților ar putea juca un rol decisiv în conturarea câștigătorului. Este motivul pentru care am dedicat această secțiune a newsletter-ului *Studii electorale românești* modulii în care alegătorii îi percep pe principalii candidați la funcția supremă în stat.

Simplificând puțin lucrurile, teoria politică susține că, în general, alegătorii își formează un anumit profil ideal al deținătorului unei funcții publice, în cazul nostru funcția prezidențială. Altfel spus, ei au o anumită idee, mai clar sau mai slab conturată, în legătură cu competențele pe care ar trebui să le aibă un președinte ideal, cu felul în care ar trebui să se comporte, cu felul în care ar trebui să arate sau cu acțiunile sale politice. De cele mai multe ori, candidatul partidului favorit nu va corespunde decât în mică măsură (sau poate chiar deloc) profilului ideal pe care îl are în minte alegătorul. Dar este foarte posibil ca un contracandidat, provenind de la un partid mai puțin simpatizat, să corespundă în mai mare măsură profilului ideal de președinte al alegătorului. În această situație, el va fi pus în poziția<sup>1</sup> de a alege între fidelitatea față de partid (sau de ideologia reprezentată) și acordarea votului său aceluși candidat care este cel mai apropiat de profilul ideal. Tot literatura de specialitate ne arată că, de cele mai multe ori, alegătorul va rămâne fidel opțiunii partinice într-o atare situație, însă această tendință își pierde tot mai

<sup>1</sup> Evident, fără a conștientiza complexitatea procesului mental pe care îl traversează.

mult din relevanță în era televiziunii ca principal mijloc de informare politică.

În contextul acestui preambul, credem că o analiză atentă a felului în care cetățenii îi percep pe principalii candidați pentru funcția prezidențială este absolut necesară pentru a construi ipoteze viabile în legătură cu alegerile prezidențiale din noiembrie-decembrie 2009. Ne vom opri asupra principalilor trei candidați indicați de sondajul nostru (Traian Băsescu, Mircea Geoană și Crin Antonescu), ca și de celelalte sondaje menționate anterior, fără însă a pretinde imposibilitatea unor evoluții surpriză pe scena electorală<sup>2</sup>. În acest scop, am avut la dispoziție (a) un indicator de popularitate a liderilor politici, în care respondenților li s-a solicitat să evalueze pe o scală de 1-10 simpatia sau antipatia față de aceștia, (b) o serie de întrebări privind aspectele care le plac sau le displac cel mai mult în legătură cu principalii candidați, dar și (c) o întrebare privind probabilitatea de a le acorda votul în alegerile prezidențiale, din nou pe o scală de la 1 la 10, unde 1 înseamnă „deloc probabil” și 10 „foarte probabil”.

### A. Popularitatea liderilor politici

Traian Băsescu pare a fi candidatul cel mai bine perceput dintre cei trei, cu un scor mediu de 4,89 pe scala popularității. Totodată, el este și cel care antagonizează în cea mai mare măsură populația atunci când vine vorba despre evaluarea simpatiei, fiind, în mai mare măsură decât oricare alt contracandidat, acceptat sau respins cu patimă. Puțin peste un sfert din populație îl respinge categoric, acordându-i scorul 1 pe scala popularității, în timp ce aproximativ 55% îi acordă scoruri de 5 și peste pe aceeași scală. Traian Băsescu este extrem de popular în rândul votanților PD-L<sup>3</sup>, cu un scor mediu de 7,38, și la fel de nepopular în rândul celor ai Alianței PSD+PC (3,75), PNL (3,70) sau PRM (3,42). Popularitatea medie a lui Traian Băsescu este mai ridicată în rândul cetățenilor activi politic (scor mediu de 5,13), care declară că au votat la ultimele două runde de alegeri, respectiv parlamentare și europene, decât în rândul celor inactivi (4,56). Care sunt categoriile socio-demografice în rândul cărora actualul președinte obține scoruri de popularitate peste media națională? Aici s-ar plasa alegătorii din Dobrogea, Transilvania, Moldova și Banat, cei din sate mici și orașe mici și medii, cu până la 200.000 de locuitori, cei cu studii scăzute sau medii. Se cuvine remarcată popularitatea extrem de scăzută a lui Traian Băsescu în rândul alegătorilor din București și Ilfov (3,71).

<sup>2</sup> Unele dintre acestea ar putea fi legate de o eventuală candidatură a lui Sorin Oprescu, respinsă ferm la momentul în care au fost culese aceste date, însă privită ca extrem de probabilă acum.

<sup>3</sup> Am folosit drept referențial votul autodeclarat la alegerile pentru Parlamentul European din 7 iunie 2009.

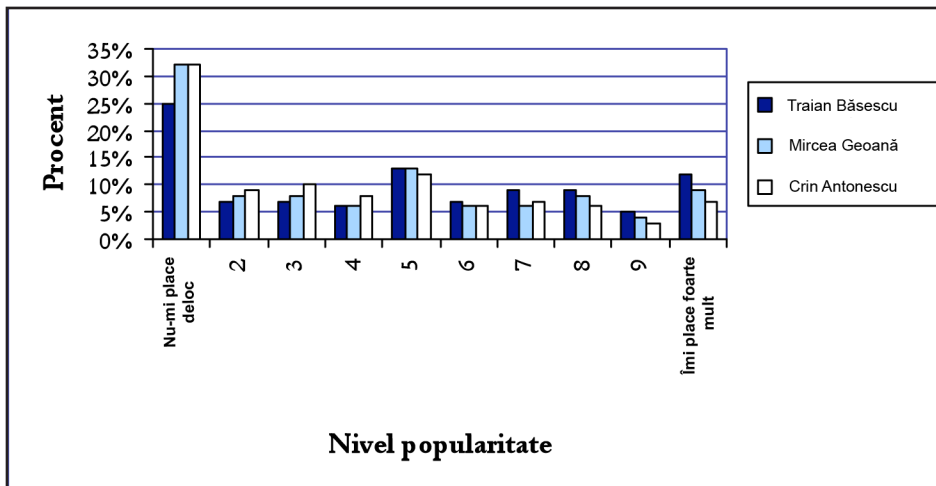


Figura 1: Popularitatea principalilor lideri politici.  
Ce părere aveți despre Traian Băsescu/Mircea Geoană/Crin Antonescu?

Mircea Geoană înregistrează un scor mediu de popularitate de 4,30 pe o scală de la 1 la 10, deci ușor inferior celui al actualului președinte. Este respins categoric de aproape o treime din electorat, care îl plasează la valoarea 1 („nu îmi place deloc”) pe scala popularității, în timp ce puțin peste 45% îi acordă scoruri „de trecere”, adică de 5 și peste. Înregistrează un scor mediu de 7,43 în rândul votanților Alianței PSD+PC, de 3,60 în rândul celor ai PNL și de 3,42 în rândul celor ai PD-L. Ca și Traian Băsescu, președintele social-democrat obține scoruri medii de popularitate mai bune în rândul respondenților care declară că au votat în ultimele două runde de alegeri (4,57), decât în rândul celor care nu și-au exercitat dreptul de vot (3,65). Mircea Geoană înregistrează o popularitate peste medie în rândul alegătorilor din Moldova, Oltenia și Muntenia, al celor mai degrabă vârstnici (peste 55 de ani), al celor din rural și urban foarte mic, al celor cu venituri scăzute, respectiv educație scăzută sau medie.

Crin Antonescu pare a fi cel mai prost clasat dintre cei trei, cu un nivel mediu de popularitate de doar 4,02, în conformitate cu nivelul mai scăzut al intenției de vot. Aproape o treime din alegători declară că nu îl simpatizează deloc pe președintele liberal și doar 40% îi acordă scoruri de 5 și peste pe scala popularității. Crin Antonescu are un nivel de popularitate de 6,71 în rândul alegătorilor partidului pe care îl conduce, care este semnificativ mai mic decât cele obținute de Traian Băsescu (7,38) și Mircea Geoană (7,43) în rândul electoratelor propriilor partide. O astfel de observație sugerează un grad mai scăzut de acceptare a noului lider al PNL în rândul electoratului propriului partid, probabil datorat schimbării relativ recente în ierarhia liberală, ale cărei „răni” nu s-au închis încă. Crin Antonescu obține un nivel de popularitate peste media națională în rândul alegătorilor din Dobrogea, Oltenia, Moldova, Muntenia și Transilvania, al celor foarte tineri (18-34 ani) sau de vârstă medie (45-54 ani), al celor cu venituri peste salariul minim pe economie și al celor cu educație peste medie. În contextul acestei informații este de înțeles de ce Crin Antonescu este singurul dintre cei trei a cărui popularitate se află într-o relație pozitivă și semnificativă statistic cu consumul de știri politice TV.

## B. Percepția publică a celor trei candidați

Dincolo de imaginea creionată de către mass media, felul în care opinia publică percepe personajele scenei politice rămâne în bună măsură un mister. În lipsa unui aparat care să permită oamenilor de știință să citească mințile oamenilor, rămâne soluția la îndemână de a-i întreba

ce părere au despre diferiții actori politici. Este ceea ce am încercat să facem într-o secțiune a *Studiilor electorale românești*, în care am adresat respondenților o serie de întrebări deschise privind acele lucruri care le plac cel mai mult sau, dimpotrivă, le displac cel mai mult în legătură cu principalii candidați la președinție. Strategia nu este atât de simplă pe cât ar părea din mai multe motive. Pe de-o parte, în fața unei întrebări deschise mulți respondenți se pierd și refuză să răspundă. Pe de altă parte, ceea ce ei menționează ca fiind caracteristica pregnantă a unui politician reprezintă o informație cu o încărcătură contextuală evidentă. Altfel spus, oamenii își amintesc cu mai mare ușurință un lucru de actualitate decât ceva ce s-a petrecut mai demult, dar și ceva care este important pentru ei decât ceva nesemnificativ. Această ultimă trăsătură este simultan un avantaj și un dezavantaj din perspectiva celui ce studiază răspunsurile: un avantaj pentru că va obține *răspunsuri relevante*, adică în legătură cu ceva ce oamenii percep ca fiind important pentru funcția pe care o ocupă (sau doresc să o ocupe) respectivii oameni politici și intrând în profilul ideal al acesteia, dar și un dezavantaj deoarece răspunsurile vor fi prin natura lor contextuale, deci *perisabile* – același om, interogat o săptămână mai târziu, ar putea da un răspuns diferit, dar la fel de relevant. Asumându-ne aceste riscuri am dezvoltat o analiză privind percepția publică a celor trei candidați cel mai bine plasați (Traian Băsescu, Mircea Geoană și Crin Antonescu), în care privim în oglindă rezultatele actuale și cele obținute în cadrul unui proiect similar al Fundației pentru o Societate Deschisă, și anume Barometrul de Opinie Publică din toamna anului 2006.

## PARTEA LUMINOASĂ

Pentru a analiza acele *caracteristici pe care indivizii le apreciază* la cei trei candidați, răspunsurile au făcut obiectul unei recodări, fiind împărțite în 10 categorii principale: (1) trimiteri la caracterul etic, moral al candidatului (*cinste*); (2) răspunsuri ce vizează competența, profesionalismul, experiența sau abilitățile acestuia (*competență*); (3) trimiteri la abilitățile manageriale, de conducere ale candidatului, dar și la carisma sa (*leadership*); (4) trimiteri la trăsături personale ale acestuia, precum aspectul fizic, vârsta, simțul umorului etc. (*caracteristici personale*); (5) răspunsuri legate de acțiunile sale, ori de politicile promovate anterior sau susținute de către candidat (*politici*); (6) argumente vizând determinarea candidatului de a lupta împotriva corupției (*anti-corupție*); (7) trimiteri la apartenența partinică a candidatului (*partid*); (8) motivații ce țin de caracterul uman al candidatului, de grijă, apropiere și similaritate (*popular*); (9) trimiteri la abilitățile diplomatice ale acestuia (*diplomație*) și (10) argumente legate de stilul autoritar de conducere al candidatului (*autoritar*). În plus, apare o categorie generică, în care am înscris răspunsurile generice, de tip „îmi place”, „îmi place tot” etc. și o categorie *alte*, unde apar răspunsurile izolate. Rezultatele au fost sintetizate în tabelul de mai jos.

Se cuvine să menționăm că în cazul fiecăruia dintre candidați există un segment consistent din eșantion care îl respinge categoric. Răspunsul „nu îmi place nimic la el” a fost formulat de 16% dintre respondenți în legătură cu Traian Băsescu, de 17% în legătură cu Mircea Geoană și de 12% în legătură cu Crin Antonescu. Totodată, președintele liberal are un deficit de notorietate semnificativ prin comparație cu ceilalți doi candidați, aproape 6% dintre respondenți declarând că nu îl cunosc. Procentele înscrise în tabelul de mai sus sunt calculate prin raportare la totalul răspunsurilor valide care exprimă o caracteristică pozitivă în legătură cu respectivul

Atribute menționate	Traian Băsescu		Mircea Geoană		Crin Antonescu
	2006*	2009**	2006*	2009**	2009**
Cinste	11,0%	9,5%	10,5%	11,5%	12,5%
Competență	26,5%	29,5%	30,0%	40,0%	42,0%
Leadership	2,5%	3,5%	7,5%	4,0%	2,0%
Caracteristici personale	13,0%	10,0%	7,0%	6,5%	15,5%
Politici	3,0%	4,0%	1,5%	6,5%	3,0%
Anti-corupție	2,0%	1,0%	0,5%	-	-
Partid	-	-	-	2,0%	1,0%
Popular	31,0%	30,0%	9,5%	11,0%	13,0%
Diplomație	-	0,5%	19,5%	10,0%	1,0%
Autoritar	2,0%	3,0%	0,5%	1,0%	-
Alte	1,5%	3,5%	2,0%	4,0%	5,0%
Nemotivat	7,5%	5,5%	11,5%	3,5%	5,0%

Tabel 1: Ce vă place cel mai mult în legătură cu Traian Băsescu/Mircea Geoană/Crin Antonescu?

Notă: Sursa datelor: \* Barometrul de Opinie Publică, octombrie 2006; \*\* Studii Electorale Românești, iunie 2009

candidat.

Cea mai apreciată trăsătură a lui Traian Băsescu este *popularitatea* sa, menționată în aproximativ 30% dintre răspunsuri. Este receptat ca fiind un om spontan, natural, apropiat de oameni și care știe să vorbească pe înțelesul acestora. A doua categorie de trăsături menționate frecvent în legătură cu acesta ține de un tip particular de *competență* (29,5%), al cărei cuvânt de ordine este eficiența unei personalități percepute ca activă, hotărâtă și tenace. Pe a treia poziție se situează referințe la ceea ce am numit *caracteristici personale* ale acestuia, menționate în circa 10% din cazuri, în rândul cărora iese în evidență simțul umorului. Cele trei categorii acoperă aproape 70% din plaja răspunsurilor valide, Traian Băsescu putând fi caracterizat pe scurt ca *natural, tenace și deschis* în percepția publică.

Mircea Geoană este perceput în primul rând ca un individ *competent* (40%) pentru funcția de președinte, însă perspectiva asupra competenței este semnificativ diferită față de cazul lui Traian Băsescu. Competența sa vine din seriozitate, inteligență și hotărâre, și nicidecum din acea eficiență îndârjită la care se făcea trimitere în cazul lui Traian Băsescu. A doua categorie de trăsături menționate în legătură cu președintele PSD, chiar dacă formulate cu o frecvență mult mai redusă, țin de *onestitate* (11,5%). Mircea Geoană este perceput ca bine intenționat și onest în acțiunile sale politice. Aproape la fel de menționat este și caracterul *popular* (11%), conturat mai ales în planul discursului accesibil, dar nu și în termeni de spontaneitate și naturalețe. O altă caracteristică frecvent menționată în legătură cu Mircea Geoană este *diplomația* (10%), îndeosebi în spațiul politicii externe, legată de trecutul său de ambasador. Este categoria la care președintele PSD îi domină absolut pe contracandidații săi, în ciuda faptului că trecerea timpului și implicarea constantă în politica internă pare să estompeze trecutul său diplomatic în memoria publicului (frecvența de menționare a caracteristicii scade din 2006 până în 2009 de la 19,5% la 10%). Pe scurt, partea luminoasă a imaginii lui Mircea Geoană poate fi definită în termeni de *serios, bine intenționat și diplomat*.

Crin Antonescu este receptat în primul rând ca un individ *competent* (42%), dintr-o perspectivă mai apropiată de cazul lui Mircea Geoană. Este perceput ca hotărât, inteligent și serios, dar nu și ca experimentat sau energetic. Următoarea categorie în ordinea frecvenței este cea a *caracteristicilor*

*personale* (15,5%), zonă în care mențiunea cvasi-unanimă ține de tinerețea sa. Președintele liberal este receptat ca fiind „cel tânăr” dintre principalii candidați, în ciuda diferenței de vârstă de doar un an față de Mircea Geoană. Tinerețea este o etichetă care poate fi tradusă atât prin înnoire, cât și prin lipsă de experiență. Pe un al treilea plan este perceput ca un personaj *popular* (13%), caracteristică definită în plan aproape exclusiv de talentul său oratoric. Cu o frecvență aproape similară este menționată și *onestitatea* sa (12,5%), din nou o categorie mai des menționată decât în cazul competitorilor săi. Portretul său poate fi rezumat în termeni de *tânăr, inteligent, educat și onest*.

## PARTEA ÎNTUNECATĂ

O privire globală asupra acelor *caracteristici pe care respondenții le reproșează liderilor politici* sugerează nevoia unei categorizări cu atât mai riguroase, cu cât răspunsurile ating o diversitate extremă, iar încărcăturile simbolice în formularea lor sunt mai ridicate decât în cazul atributelor valorizate pozitiv. În acest caz am împărțit răspunsurile în 14 categorii principale: (1) trimiteri la comportamentul nesincer, duplicitar și demagogic al candidaților, percepuți ca nerespectându-și promisiunile (*demagog*); (2) lipsa de siguranță în decizii și acțiuni, reflectată în nehotărâre, slăbiciuni, lipsă de prestanță (*nesigur*); (3) referiri la caracterul conflictual, generator de scandal și discordie, lansând critici excesive la adresa adversarilor (*conflictual*); (4) prestația publică arogantă, disprețuitoare și jignitoare la adresa adversarilor politici (*arogant*); (5) trimiteri la un comportament receptat ca nepotrivit pentru deținătorul unei funcții publice, definit prin vulgaritate, lipsă de politețe, forțarea limitelor legii sau funcției (*comportament nepotrivit*); (6) lipsa de competență managerială și politică, generatoare de ineficiență, lipsa rezultatelor și politici defectuoase (*incompetență*); (7) lipsa de onestitate, comportamente incorecte, interesate și lipsite de scrupule (*lipsă de onestitate*); (8) referiri la comportamentul autoritar al candidatului (*autoritar*); (9) absența unor abilități diplomatice în general și de politică externă în particular (*lipsa diplomației*); (10) referiri critice la adresa partidului din care face parte candidatul, a unor membri marcanți ai acestuia ori a ideologiei promovate (*partid*); (11) trimiteri la caracterul distant, rece al candidatului (*distant*); (12) trimiteri la caracterul schimbător și imprevizibil al candidatului (*inconsecvent*); (13) trimiteri la trăsături personale ale acestuia, precum aspectul fizic, vârsta etc.<sup>4</sup> (caracteristici personale); (14) referiri la trecutul comunist sau de presupusă colaborare cu Securitatea (comunist/securist). În plus, apare o categorie generică, în care am înscris răspunsurile generice, de tip „îmi displace”, „îmi displace în totalitate”, „îmi displace caracterul său” etc. și o

4 Spre deosebire de categoria similară din cadrul comentariilor pozitive, aici nu am inclus simțul umorului sau râsul candidatului. Răspunsurile care vizau acest aspect („râde prea mult”, „rânjește” etc.) sugerau în mod evident caracterul inadecvat al acestor comportamente față de poziția publică, deci au fost codate în categoria 5.

categorii altele, unde apar răspunsurile izolate. Distribuția răspunsurilor apare în tabelul de mai jos, procentele fiind calculate din totalul răspunsurilor valide care au indicat o caracteristică negativă a candidatului.

în cazul lui Traian Băsescu. Apoi *nesiguranța* (22,5%), liderul PSD fiind adeseori perceput ca un om slab, influențabil și nehotărât. Deși în timp Mircea Geoană pare să fi contracarat cu succes această percepție (rata de

menționare scade cu circa 5 procente în doi ani și jumătate), liderul PSD nu pare a fi capabil să demonstreze hotărârea și siguranța necesare funcției prezidențiale. A treia categorie de reproșuri vizează *ineficiența* acțiunilor sale (9,5%), fiind perceput ca lipsit de rezultate în politică și nereprezentând cu succes interesele categoriei sociale din care face parte respondentul. Rezumând, partea întunecată a portretului lui Mircea Geoană este construită în principal în termeni de *lider nesigur, demagog și populist, lipsit de rezultate concrete*.

Sub aspectul trăsăturilor negative, Crin Antonescu este descris cel mai frecvent ca *nesigur* (21%). Deși receptat ca onest și bine intenționat, așa cum discutăm anterior, liderul PNL este perceput ca nesigur pe el, influențabil și adeseori naiv. Pe poziția a doua ca frecvență a menționării întâlnim răspunsuri ce țin de

categoria *ineficienței* (13,5%), însă dintr-o perspectivă oarecum prospectivă: Crin Antonescu este văzut ca lipsit de experiența politică necesară ocupării funcției prezidențiale. Pe poziția a treia apar reproșurile privind *demagogia* sa (10,5%), în bună măsură o consecință naturală a neîncrederii în capacitatea acestuia de a face ceea ce promite, lipsindu-i experiența și abilitățile necesare. Pe de altă parte, putem încadra această categorie în aceeași tendință de a asocia politicul cu minciuna, populismul și demagogia, despre care discutăm mai devreme, liderul liberal nefiind perceput ca o excepție. Totuși, se cuvine remarcată ponderea mult mai scăzută a răspunsurilor plasate în această categorie prin comparație cu cazurile contracandidaților săi. În concluzie, partea întunecată a portretului lui Crin Antonescu poate fi sintetizată în termeni de actor politic *nesigur, lipsit de experiență și incapabil să convingă* că poate face ceea ce promite.

#### SCHIMBĂRI?...

Nu putem încheia această secțiune fără o scurtă discuție privind transformările în percepția publică asupra lui Traian Băsescu și a lui Mircea Geoană între cele două momente de timp pentru care avem date, și anume octombrie 2006, respectiv iunie 2009. Practic, vrem să vedem cât de mult s-a schimbat imaginea celor doi în rândul opiniei publice ca urmare a evoluțiilor politice dintr-un interval de puțin mai mult de doi ani și jumătate. Din păcate, nu putem urmări și transformările în imaginea lui Crin Antonescu, date despre acesta nefiind culese în studiul din 2006. În cazul lui Traian Băsescu schimbările sunt mai puțin vizibile, fiind receptat ca *mai conflictual*, dar și *mai eficient și mai hotărât*. De cealaltă parte, evoluțiile (sau involuțiile)

Atribute menționate	Traian Băsescu		Mircea Geoană		Crin Antonescu
	2006*	2009**	2006*	2009**	2009**
Demagog	23,5%	24,0%	15,5%	23,0%	10,5%
Nesigur	5,5%	2,5%	27,5%	22,5%	21,0%
Conflictual	2,5%	8,5%	4,0%	7,0%	4,0%
Arogant	4,5%	5,0%	8,0%	5,0%	8,0%
Comportament nepotrivit	19,5%	17,5%	3,0%	2,0%	3,0%
Ineficiență/incompetență	17,5%	11,5%	11,0%	9,5%	13,5%
Lipsă de onestitate	4,0%	5,0%	5,5%	5,5%	4,5%
Autoritar	1,5%	1,5%	-	1,0%	2,0%
Lipsă de diplomație	2,0%	1,5%	-	-	-
Partid	0,5%	-	4,0%	2,5%	3,5%
Distant	0,5%	-	1,5%	4,0%	2,0%
Inconsecvent	1,0%	-	3,0%	2,0%	1,5%
Caracteristici personale	3,0%	3,0%	1,0%	-	0,5%
Comunist/securist	0,5%	0,5%	0,5%	1,0%	-
Alte	4,0%	8,5%	5,5%	5,5%	10,0%
Respingere nemotivată	10,0%	11,0%	11,0%	9,5%	16,0%

Tabel 2: Ce vă displace cel mai mult în legătură cu Traian Băsescu/Mircea Geoană/Crin Antonescu?

Notă: Sursa datelor: \* Barometrul de Opinie Publică, octombrie 2006; \*\* Studii Electorale Românești, iunie 2009.

Înainte de a analiza portretele candidaților, trebuie să subliniem faptul că, similar situației în care analizăm trăsăturile pozitive, există câte un segment din electorat care apreciază necondiționat pe fiecare dintre cei trei candidați. Astfel, 5,5% dintre respondenți afirmă că nu le displace nimic în legătură cu Traian Băsescu, în timp ce aproximativ 6,5% dintre alegători nu au ce să le reproșeze lui Mircea Geoană, respectiv Crin Antonescu.

Partea întunecată a portretului lui Traian Băsescu pare a fi dominată de un comportament apreciat ca *demagogic* (24% din răspunsurile valide). Acesta este perceput de o bună parte a respondenților ca un individ care nu își respectă promisiunile, este nesincer, populist și duplicitar. O astfel de percepție publică se înscrie în tendința generală de dezamăgire și neîncredere în raport cu personalitățile politice de prim rang, manifestându-se la fel de frecvent, după cum vom vedea, și în cazul lui Mircea Geoană. O a doua categorie de răspunsuri formulate frecvent în legătură cu Traian Băsescu vizează *comportamentul nepotrivit* funcției prezidențiale (17,5%) pe care îl adoptă. Această nepotrivire are la bază un discurs apreciat adesea ca vulgar și nepolitic, răsul specific receptat ca nelalocul său, dar și presupusa încălcarea atribuțiilor funcției și forțarea limitelor legilor. În al treilea rând, lui Traian Băsescu i se reproșează *ineficiența* acțiunilor sale (11,5%), fiind receptat de către mulți respondenți ca fiind lipsit de rezultate și promovând politici defectuoase. Pe scurt, percepția publică asupra președintelui Băsescu se completează cu imaginea unui personaj *care adoptă un comportament nepotrivit funcției, populist și demagog și, prin consecință, inefficient*.

Ce îi reproșează respondenții lui Mircea Geoană? În primul rând *demagogia* (23%), înscriindu-se în aceeași tendință despre care discutăm și

sunt mai evidente, Mircea Geoană fiind perceput ca *mai sigur pe el și mai pregătit să facă față problemelor*, dar și *mai demagog și mai conflictual*.

### C. Probabilitatea votului pentru cei trei candidați. Scenarii pentru al doilea tur de scrutin

Primul sondaj de opinie din seria *Studii electorale românești* utilizează o formă inedită de întrebare complementară privind intenția de vot în alegerile prezidențiale. Astfel, aceasta îi cere respondentului să indice pe o scală de la 1 la 10 probabilitatea de a vota pe unul dintre candidați, un scor mai mare exprimând o probabilitate mai mare și invers. Practic, avantajul acestei întrebări este acela de a solicita respondenților o ierarhizare a opțiunilor, permițând o mai bună analiză a situațiilor de vot strategic, dar și o prognoză de acuratețe superioară a evoluțiilor într-un eventual al doilea tur al alegerilor prezidențiale. În cele ce urmează, vom simula mai multe astfel de situații pornind de la datele din teren. Atragem însă atenția cititorilor că astfel de date reflectă situația momentului iunie 2009, când s-a realizat culegerea datelor, și este posibil ca între timp să fi apărut evoluții pe care această analiză nu le poate surprinde.

Cum arată scorurile medii? Așa cum sugerează toate sondajele acestei perioade, Traian Băsescu ocupă prima poziție, cu un scor mediu de 4,27 pe o scală 1-10, urmat de Mircea Geoană cu 3,76 și Crin Antonescu cu 3,49. În continuare vom simula câteva scenarii pentru al doilea tur de scrutin pornind de la intenția de vot obținută: Traian Băsescu (36%), Mircea Geoană (24%) și Crin Antonescu (16%).

**Scenariul 1: Traian Băsescu versus Mircea Geoană.** Să presupunem că în turul al doilea ar intra Traian Băsescu și Mircea Geoană. Înspre cine s-ar duce voturile celorlalți candidați dacă nu ar exista directive de partid care să sugereze sprijinirea unuia sau a celuilalt?

*Alegătorii lui Crin Antonescu.* Dintre alegătorii lui Crin Antonescu aproape 28% declară ca fiind mai probabil să îi acorde votul lui Mircea Geoană decât lui Traian Băsescu, în timp ce aproape 15% susțin situația inversă. Restul de 57% acordă o probabilitate egală de a vota pe Traian Băsescu sau Mircea Geoană, motiv pentru care îi vom eticheta ca nehotărâți.

*Alegătorii lui Corneliu Vadim Tudor.* Dintre aceștia 33% l-ar vota mai degrabă pe Mircea Geoană și doar 20% pe Traian Băsescu, restul de 47% intrând în categoria indecizilor.

*Alegătorii Principei Radu de România.* 18% dintre aceștia l-ar vota mai degrabă pe Mircea Geoană, în timp ce aproape 38% l-ar prefera pe Traian Băsescu. 44% acordă o probabilitate egală de a-i vota pe cei doi.

*Alegătorii candidatului UDMR.* Circa 13% dintre aceștia îl preferă pe Mircea Geoană, 31% pe Traian Băsescu, iar 56% intră în categoria nehotărâților.

*Alegătorii altor candidați, nenominalizați în chestionar,* ar merge înspre Mircea Geoană în proporție de 41%, Traian Băsescu în proporție de 18%, respectiv 41% sunt nehotărâți.

Convertind în procente reale, obținem rezultatele din tabelul 3. În prima variantă, în care se prezintă la vot toți cei care au participat și în primul tur de scrutin<sup>5</sup>, am avea un scor de 44,5%-35% în favoarea lui Traian Băsescu, rezultatul final urmând a fi decis de cei 20,5% nehotărâți. În varianta a doua, presupunând că nici unul dintre cei indeciși nu ar mai veni la vot sau nu ar exprima un vot valid, Traian Băsescu ar câștiga cu 56% față de doar 44% pentru Mircea Geoană.

În continuare am refăcut această simulare pentru un subșantion din total, și anume acei respondenți care declară că au votat atât la alegerile parlamentare din noiembrie 2008, cât și la cele europene din iunie 2009. În ciuda faptului că oamenii tind să susțină că au votat chiar și atunci când nu au făcut-o,

		de la Băsescu	de la Geoană	de la Antonescu	de la Tudor	de la Principele Radu	de la UDMR	de la Alții	Total
<b>Varianta 1.1:</b> Vin la vot toți cei care au participat și în turul I	Băsescu	36%	-	2,5%	2%	2%	1,5%	0,5%	44,5%
	Geoană	-	24%	4,5%	3,5%	1%	0,5%	1,5%	35%
	Nehotărâți	-	-	9%	4,5%	2%	3%	2%	20,5%
<b>Varianta 1.2:</b> Nu vin la vot cei care nu au o preferință clară pentru unul dintre cei doi candidați	Băsescu								56%
	Geoană								44%
	Nehotărâți	-	-	-	-	-	-	-	-

Tabel 3: Scenariul 1 pentru turul al doilea. Cum s-ar redistribui voturile între Traian Băsescu și Mircea Geoană? Calcule pentru întregul eșantion

credem că utilizarea simultană a celor două criterii de vot ne-ar putea oferi o imagine mai bună în legătură cu cei care se vor prezenta la vot în alegerile din noiembrie-decembrie 2009. În această situație, în turul I ar rezulta următoarele scoruri: Traian Băsescu (35%), Mircea Geoană (26%), Crin Antonescu (19%), Corneliu Vadim Tudor (9%), Principele Radu de România (5%), candidatul UDMR (5%), alt candidat (1%). Vom repeta variantele de redistribuire a

		de la Băsescu	de la Geoană	de la Antonescu	de la Tudor	de la Principele Radu	de la UDMR	de la Alții	Total
<b>Varianta 1.3:</b> Vin la vot toți cei care au participat și în turul I	Băsescu	35%	-	3,5%	1,5%	1,5%	1,5%	0,5%	43,5%
	Geoană	-	26%	5,5%	4%	1%	0,5%	0,5%	37,5%
	Nehotărâți	-	-	10%	3,5%	2,5%	3%	-	19%
<b>Varianta 1.4:</b> Nu vin la vot cei care nu au o preferință clară pentru unul dintre cei doi candidați	Băsescu								53,5%
	Geoană								46,5%
	Nehotărâți	-	-	-	-	-	-	-	-

Tabel 4: Scenariul 1 pentru turul al doilea. Cum s-ar redistribui voturile între Traian Băsescu și Mircea Geoană? Calcule pentru respondenții care au votat la ultimele două runde de alegeri (parlamentare, europarlamentare)

voturilor calculate anterior, fără a mai prezenta extensiv procesul.

Observăm că în simularea 1.3 (Tabelul 4), în care presupunem că se prezintă la vot doar cei care au participat la ultimele două runde de alegeri și toți care votează în primul tur vin la vot și în al doilea, am avea un scor de 43,5%-37,5% în favoarea lui Traian Băsescu, decisiv fiind votul celor 19% nehotărâți. În simularea 1.4, în care nu vin la vot în turul al doilea decât cei cu o opțiune clară în favoarea unuia sau altuia dintre candidați, Traian Băsescu ar câștiga cu 53,5%.

**Scenariul 2: Traian Băsescu versus Crin Antonescu.** Să presupunem că în turul al doilea ar intra Traian Băsescu și Crin Antonescu. Cum s-ar redistribui între cei doi voturile din turul întâi ale celorlalți candidați?

*Alegătorii lui Mircea Geoană.* Dintre alegătorii lui Mircea Geoană, 26% acordă o mai mare probabilitate unui vot în favoarea lui Crin Antonescu decât a lui Traian Băsescu, 21% aflându-se în situația inversă. Restul de 53% indică o probabilitate aproximativ egală de a vota cu unul dintre cei doi. Pe aceștia din urmă i-am considerat nehotărâți sau indeciși.

*Alegătorii lui Corneliu Vadim Tudor.* Dintre aceștia, 26% l-ar vota mai degrabă pe Crin Antonescu, în timp ce 23% consideră ca mai probabil să îl voteze pe Traian Băsescu, restul de 51% intrând în categoria indecișilor.

*Alegătorii Principelui Radu de România.* Reprezintă segmentul de electorat cel mai surprinzător din perspectiva oricăror predicții electorale exprimate anterior. Astfel, deși majoritatea comentatorilor îi plasează cumva în mod natural în categoria alegătorilor lui Crin Antonescu odată cu retragerea Principelui Radu din cursa electorală, de fapt doar puțin peste 27% dintre aceștia acordă o probabilitate mai mare unui vot pentru Crin Antonescu decât pentru Traian Băsescu. Mai mulți, adică peste 29%, sunt în situația de a-l prefera pe Traian Băsescu, în timp ce restul de aproape 44% nu au o preferință clară pentru unul sau altul.

*Alegătorii candidatului UDMR.* Circa 7% dintre aceștia îl preferă pe Crin Antonescu, 30% pe Traian Băsescu, în timp ce 63% sunt indeciși între cei doi.

*Alegătorii altor candidați, nenominalizați în chestionar,* ar merge înspre Crin Antonescu în proporție de 30%, Traian Băsescu în proporție de 25%, respectiv

		de la Băsescu	de la Geoană	de la Antonescu	de la Tudor	de la Principele Radu	de la UDMR	de la Alții	Total
<b>Varianta 2.1:</b> Vin la vot toți cei care au participat și în turul I	Băsescu	36%	5%	-	2%	1,5%	1,5%	1%	47%
	Antonescu	-	6,5%	16%	2,5%	1,5%	0,5%	1%	28%
	Nehotărâți	-	12,5%	-	5,5%	2%	3%	2%	25%
<b>Varianta 2.2:</b> Nu vin la vot cei care nu au o preferință clară pentru unul dintre cei doi candidați	Băsescu								62,5%
	Antonescu								37,5%
	Nehotărâți	-	-	-	-	-	-	-	-

**Tabel 5:** Scenariul 2 pentru turul al doilea. Cum s-ar redistribui voturile între Traian Băsescu și Crin Antonescu? Calcule pentru întregul eșantion

45% sunt nehotărâți.

În continuare, am redistribuit preferințele în funcție de scorul estimat din primul tur de scrutin, așa cum se observă în tabelul 5. În varianta 2.1, în care se prezintă la vot în turul al doilea exact aceiași alegători care au participat în turul întâi, Traian Băsescu ar obține un scor de 47%, în timp ce Crin Antonescu ar ajunge doar la 28%. Cheia victoriei unuia sau altuia dintre candidați ar fi, cu siguranță, convingerea celor 25% indeciși, însă pe acest scenariu șansele candidatului liberal sunt minime. Dacă nehotărâții nu s-ar prezenta la vot deloc în turul al doilea, Traian Băsescu ar obține o victorie copleșitoare, cu peste 62% din voturi.

Ultimele două simulări acoperă situația în care presupunem, pe baze întemeiate de altfel, că nu toți cei care declară că vor merge la vot o vor face cu adevărat. În acest scop, am extras aceiași subeșantion de persoane care, cumulativ, au participat la ultimele două runde de alegeri și declară că vor merge la vot și în noiembrie-decembrie 2009. Ei reprezintă practic „nucleul dur” al electoratului, și anume cei care participă la vot în orice împrejurări. Cum ar arăta rezultatele conform acestui scenariu? În prima variantă (2.3, din tabelul 6), în care revin la

		de la Băsescu	de la Geoană	de la Antonescu	de la Tudor	de la Principele Radu	de la UDMR	de la Alții	Total
<b>Varianta 2.3:</b> Vin la vot toți cei care au participat și în turul I	Băsescu	35%	3,5%	-	2%	1%	2%	0,5%	44%
	Antonescu	-	8%	19%	3,5%	1,5%	-	-	32%
	Nehotărâți	-	14,5%	-	3,5%	2,5%	3%	0,5%	24%
<b>Varianta 2.4:</b> Nu vin la vot cei care nu au o preferință clară pentru unul dintre cei doi candidați	Băsescu								58%
	Antonescu								42%
	Nehotărâți	-	-	-	-	-	-	-	-

**Tabel 6:** Scenariul 2 pentru turul al doilea. Cum s-ar redistribui voturile între Traian Băsescu și Crin Antonescu? Calcule pentru respondenții care au votat la ultimele două runde de alegeri (parlamentare, europarlamentare)

vot în turul al doilea toți cei care au participat și în primul tur, distanța dintre Traian Băsescu și Crin Antonescu scade față de simularea 2.1 (tabelul 5), însă rămâne destul de mare, din nou balanța fiind înclinată de nehotărâți. În varianta a doua, în care indecișii nu participă la vot în turul al doilea, actualul președinte ar câștiga cu 58%.

În concluzie, indiferent de scenariul rulat pentru simulare, Traian Băsescu pare a porni cu prima șansă în confruntarea din al doilea tur de scrutin. Alegătorii par să îi perceapă pe cei doi posibili contracandidați (Mircea Geoană sau Crin Antonescu) în termeni suficient de opuși pentru a bloca șansa unui transfer semnificativ de suport electoral dinspre unul înspre celălalt în eventualitatea unui al doilea tur contra actualului președinte. Un rol decisiv în oricare dintre scenarii pare să revină nehotărâților, care nu au o a doua preferință conturată cu excepția candidatului favorit, iar captarea acestora va fi o provocare majoră pentru oricare dintre finaliști.

# Lideri politici și electorat

continuare din pagina 1

În tabelul de mai jos am sintetizat rezultatele mai multor sondaje publicate începând cu luna aprilie și până în iulie acest an. Toate informațiile sunt preluate din surse publice, datele au fost publicate de mass-media și recunoscute de firmele în cauză. Toate sondajele ale căror rezultate sunt incluse în tabel sunt reprezentative la nivel național și au interogată intenția de vot folosind întrebări închise, cu liste pe care apăreau doar candidații pe care îi avem în vedere, așa cum am explicat anterior. Cifrele din tabel reprezintă procente din cei ce au avut o opinie și în unele cazuri au declarat că se vor prezenta la vot (deci nu din total eșantion), iar diferențele până la 100% sunt opțiuni pentru alți candidați.

Penultima linie din tabel face referire la metoda aleasă pentru culegerea datelor. PAPI este abrevierea pentru interviuri față-în-față la domiciliul subiecților, CATI pentru interviu prin telefon, Dual înseamnă

	8-16 Apr	18-22 Apr	30-5 Apr	5-9 Mai	8-20 Iun	19-28 Iun	4-12 Iul	9-16 Iul	10-12 Iul	16-20 Iul	18-20 Iul	23-27 Iul
	CURS	CCSB	Insomar	Gallup	Gallup	CURS	Insomar	BCS	CCSB	Gallup	CSOP	CCSB
Băsescu	32	41	38	35	36	36	36	35	38	35	38	37
Geoană	23	21	21	19	24	24	30	19	19	18	21	24
Antonescu	20	18	20	19	16	19	17	22	19	20	16	21
Vadim	9	9	9	10	10	11	12	8	12	10	7	9
Prințul Radu	3	10	7	9	5	5	3	5	7	12	4	6
Hunor/UDMR		1	4	3	5	2	2	5	3	3	4	2
	PAPI	CATI	PAPI	Dual	PAPI	PAPI	PAPI	PAPI	CATI	Dual	PAPI	CATI
"Participare"	77	31	70	70	71	76	68	69	44	77	40	52

o combinație între cele două folosită în România doar de The Gallup Organization. Dintre toate sondajele din listă, doar cel Gallup din iunie (îngroșat în tabel) pe care îl și folosim ca referință a utilizat ca bază de eșantionare listele electorale (celelalte au folosit metoda drumului aleator). Pe ultima linie („participare”) am inclus procentul celor ce au avut o opinie în sondajele respective. Precizăm că CCSB folosește în mod obișnuit o metodă proprie de a estima rata de participare cu ajutorul unei întrebări filtru și a unei estimări a cetățenilor plecați de la domiciliu în ziua alegerilor, de unde și participarea estimată mult mai scăzută; similar a procedat CSOP la sondajul din iulie, folosind o întrebare filtru. Toate sondajele citate au o marjă de eroare în jur de 3%. Niciuna dintre firme nu pune la dispoziția publicului chestionarul complet pentru a evalua eventualele diferențe ce apar din ordinea și formularea întrebărilor.

Cu toate că ne aflăm în fața unei variații mari a metodelor folosite, se poate lesne observa că sunt câteva constante în evoluția preferințelor electorale. Astfel, principalul candidat, Traian Băsescu, se menține la o cotă de 35-38% din preferințele celor ce au deja o opinie formată. Crin

Antonescu, candidatul PNL, este creditat cu 16-20% din opțiunile de vot. Preferințele pentru Mircea Geoană au o variație ceva mai mare, în general între 19 și 24%. Corneliu Vadim Tudor are sprijinul a aproximativ 10% din cetățenii cu o opinie formată, iar Prințul Radu este creditat cu 5-6%.

Sunt câteva sondaje care creditează un candidat sau altul cu un scor în afara acestor marje; diferențele în aceste situații pot să provină din abordări metodologice diferite, pe care nu le putem evalua pentru că nu avem acces la informațiile relevante. Spre exemplu, un chestionar care cuprinde un modul consistent de întrebări despre un anume candidat, urmat de întrebarea de vot, poate să influențeze răspunsurile; similar, o serie de întrebări prin care se reamintește respondentului erorile Guvernului poate genera simpatie pentru Opoziție. Un alt semn de întrebare e legat de comparabilitatea metodelor de eșantionare, pentru că nu există un standard folosit de fiecare firmă. Acest lucru este cu precădere valabil în cazul sondajelor ce folosesc

interviuri prin telefon, pe rețele de telefonie fixe, în condițiile în care mai puțin de jumătate din gospodăriile din România au un post telefonic fix. După cum spuneam, în absența altor informații, putem să ignorăm cifrele care ies din marjele indicate de celelalte sondaje.

Cu aceste precauții, putem să considerăm pentru nevoile acestui newsletter (analiză și nu

predicție) satisfăcătoare observația că de câteva luni scena candidaților la președinție este relativ stabilă, cu Traian Băsescu principal candidat (35-38% din preferințele respondenților cu o opinie formată), urmat de Mircea Geoană (20-24%), Crin Antonescu (16-20%), Corneliu Vadim Tudor (9-10%). Alți candidați potențiali sunt Sorin Opreșcu și George Becali, anunțați în competiție după culegerea datelor; participarea acestora la competiție pot determina schimbări ale rezultatului final. Aproximativ două treimi din cei intervievați au o opinie; dacă trend-ul de participare se păstrează, doar jumătate dintre cetățeni se vor prezenta la vot, ceea ce înseamnă că mobilizarea propriului electorat (sau demobilizarea simpatizanților adversarilor) ar putea fi o miză mai importantă decât atragerea nehotărâților. Din acest punct, în paginile următoare ne propunem să analizăm succint profilul simpatizanților și ce anume le place sau nu le place alegătorilor la fiecare dintre candidații importanți la acest

STUDII  
ELECTORALE  
ROMÂNEȘTI



© FUNDAȚIA SOROS ROMÂNIA

Toate drepturile sunt rezervate Fundației Soros România.  
Nici publicația și nici fragmente din ea nu pot fi reproduse  
fără permisiunea Fundației Soros România.

Fundația Soros România  
Str. Căderea Bastiliei nr. 33, sector 1, București  
Telefon: 021 212 11 01  
Fax: 021 212 10 32  
Web: www.soros.ro  
Email: info@soros.ro